

FULLS DE CA LA DONA

una eina per a somiar i construir la nova casa

4 març 2007

ESTIMADES DONES DELS GRUPS,
la comi truca a la vostra porta...

La comi ampliada portem uns mesos de debats entorn el projecte de Ca la Dona, les implicacions d'un possible trasllat a una seu més gran, la Ca la dona que volem, el que no volem, i tantes altres coses.

Aquest debat, però, no té cap sentit sense els grups.

Moltes de vosaltres n'esteu assabentades perquè alguna de les dones de la comi està al grup. D'altres, però, potser heu quedat (voluntàriament o no) al marge del procés.

És per això que pensem que ha arribat el moment.

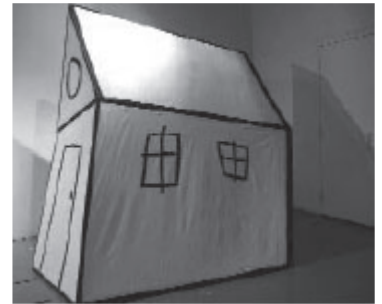
Ha arribat el moment de veure si Ripoll respon o no a les expectatives dels grups, què en pensem i què volem totes plegades. Ha arribat el moment en el què us passem els materials d'aquesta butlletina per a què pugueu fer-ne **debat en el vostre grup, per tal de dur propostes a la propera reunió de grups.**

Ha arribat el moment en què ens digueu si voleu que algunes de nosaltres anem a una de les vostres reunions per tal de debatre "in situ" l'estat de la qüestió.

Podeu parlar amb la Betlem, a la secretaria, per a qualsevol qüestió o per a quedar en un dia per a trobar-nos.

Estem ansioses per veure'ns

ESPECIAL GRUPS



En aquesta butlletina:

- convocatòria reunió de grups i "la comi truca a la teva porta"
- calendari
- què hem fet a l'ampliació?
- idees de treball arquitectònic



PROPERA REUNIÓ DE GRUPS:

dimecres 25 d'abril, a les 19h.

Ordre del dia:

☀ Breu roda de presentacions: qui som i què fem

☺ Ripoll 25, va de debó: què en pensem? què ens suposa? el volem o no? ens hi impliquem?

☺ La relació entre els grups i la participació a Ca la Dona

♀ Diversos

per a preparar aquesta trobada, per a estar informades del que es cou, us proposem fer, abans de la reunió, la ronda de visites "la Comi truca a la teva porta".



grup redactor: comi "de Casp a Ripoll?"

idees i suggeriments: a la secretaria, per correu-e o oralment, de dilluns a dijous de 10 a 14 i de 16 a 20
carrer casp 38 principal 08010 de barcelona / telèfon 934127161 i fax 934123996 / caladona@caladona.org i www.caladona.org

El procés que ens ha dut a trobar Ripoll ha fet aflorar, com deveu saber, diferents visions i propostes entorn el projecte de Ca la Dona, tant respecte al que ara fem com respecte al que podríem ser en un edifici com Ripoll.

CALENDARI A CASP

del 26 de març al 20 d'abril: la comi truca a la teva porta

dimecres 25 d'abril: trobada de grups

principis de maig: assemblea de sòcies

tardor: ratificació o no de l'acord de trasllat a ripoll

Tot el curs: treball de les comis, reunions amb grups, comissions de treball, etc.

DE RIPOLL

Març:
finalització avantprojecte arquitectònic i pressupost (provisionals) per a la recerca de finançament

Març-juliol:
tancament acords de finançament realització d'estudi estructural per a determinar l'estat de l'edifici.

Setembre-desembre:
Negociació contracte de cessió amb l'Ajuntament

I després: relització projecte arquitectònic executiu i inici de les obres (si s'escau)



Ca la Dona sempre ha estat feta de la relació entre dones i grups diferents, i amb visions diverses del que fem o el que voldríem que Ca la Dona fos.

I Ripoll, 25 ha possibilitat, més enllà del propi treball arquitectònic i la recerca de finançament, que s'obris un procés per a posar en comú aquelles qüestions que més dificultats ens generen.

Per això, a partir de l'assemblea de l'estiu passat es va formar la comissió que anomenàvem "de Casp a Ripoll?". Es tractava de crear una comi oberta a totes les dones que vulguéssin implicar-se en el procés que ens pot dur a Ripoll.

Posteriorment, en veure els debats que aquesta proposta generava, i després de les jornades que vam fer a l'octubre al Pati Llimona, la comissió s'ha configurat com un espai de debat sobre temes monogràfics per a impulsar i promoure el projecte de Ca la Dona:

- 11 de juliol, 26 de setembre, 17 d'octubre: donem forma a la comissió i organitzem la jornada del Pati Llimona.
- 7 de novembre: monogràfic sobre la recerca de finançament
- 29 de novembre: què és al cor de Ca la Dona i quin és el seu paper en el Moviment Feminista?
- 19 de desembre: processos de presa de decisions, transparència, validesa dels acords, participació
- 16 de gener, 6 de febrer i 13 de març del 2007: els serveis i l'atenció. Què fem? en volem fer?

A més, algunes dones ens hem trobat al novembre, al desembre i al febrer per a avançar en l'elaboració de l'esborrany de projecte arquitectònic.

En les reunions sorgeixen moltes qüestions que volem posar en debat. **La propera, el dimarts 17 d'abril, l'anomenem "jo, tu, nosaltres"**: entenem Ca la Dona com un espai de relació política "entre nosaltres?"; qui som "nosaltres?", ser sòcia o d'un grup, suposa diferències respecte a altres dones?, perquè i com volem obrir Ca la Dona a altres dones?, la prioritat és fonamentar aquesta relació política "entre nosaltres"? Etcètera.

Altres qüestions que volem treballar són:

- com volem la relació amb les institucions?
 - i amb el Centre de Cultura de Dones, què ens passa? És un referent pel que volem o no volem fer? Què ens ensenya aquesta experiència?
 - i els homes, què? Perquè i quan els introduïm en algunes de les relacions polítiques?
 - la confiança política, què suposa?
 - i quan un projecte es fa gran... què?
- les nostres necessitats físiques, quines són? (i no ens referim al sexe)
- i l'etern tema de què és una gestió feminista i la dimensió que la gestió pot tenir en un projecte, que anem treballant una mica a cada trobada.



La comissió, com ja us hem dit, és oberta a la participació de totes nosaltres. **Les trobades són el primer dimarts de cada mes, de 18:30 a 21:00.** Els resums de les trobades estan a la vostra disposició a la secretaria.

Què hem dit en aquestes reunions?

SOBRE EL COR DE CA LA DONA

Ca la Dona és un espai polític en tant que espai de trobada i debat, una casa per a la construcció de pensament i pràctica política en relació. És un lloc de reivindicació, acollida i informació. És un espai de llibertat –ja que només des de la llibertat es pot construir la confiança política.

La relació és difícil de construir. Cal donar-nos marges per a les diferències i per a la dissensió, per a incloure allò que per a nosaltres és nou. Cal donar-nos marges per a què totes puguem sentir-nos còmodes expressant-nos.

La confiança política passa per autoritzar el què altres fan quan una no pot sostenir la pròpia participació.

Ca la Dona se situa en un no-lloc. Un lloc de recerca de consensos en la diferència (un no lloc des del que acabem rebent crítiques d'altres llocs “posicionats”). No és només on hem de ser com a espai de diversitat, sinó que és un bon lloc per a ser, des d'on oposar-nos a una societat basada en la jerarquia, l'estandarització i l'exclusió.

Podem ser reivindicatives, també, i hem de millorar la nostra capacitat d'incidència social. Aquest lloc del no-lloc, però, té un ritme que no pot respondre als esdeveniments concrets, sinó que va calant a llarg termini.

Veiem quatre nivells de discussió:

1. el desmantellament de l'estat del benestar, les contradiccions de la gestió delegada o subcontractació i els conflictes entre el moviment feminista i les institucions.
2. el paper del moviment feminista en la prestació de serveis
3. què volem fer a Ca la Dona
4. la relació entre Ca la Dona i Tamaia

Sobre l'1 i el 2

No podem oblidar la reivindicació de què les institucions assumeixin serveis de qualitat. Però l'administració no pot aportar el mateix que un moviment social quan fa atenció. No ens conformem amb què les dones tinguin només informacions institucionals.

Un dels efectes del patriarcat és tractar les dones i els nostres conflictes de forma separada, individualitzada. Hem de reclamar el valor de fer atenció en espais no estigmatitzants o aïllats.

Els serveis oferts des de les associacions són públics no estatals, en tant que giren entorn l'interès general. Tenen a veure amb l'exercici de la democràcia directa i participativa: ens podem organitzar les dones per a fer quelcom que no fa o no ha de fer l'Estat, i a més li donem un valor afegit? Però ens qüestionem l'emergència d'un “Tercer Sector” basat en la professionalització i els serveis absorbint el que l'Estat desmantella.

L'atenció és una pràctica de relació feminista (en tant que la relació requereix de l'atenció i l'escolta de l'una a l'altra, d'una dona que escolta i acompanya a una altra dona), relació que és immunitzadora de la violència patriarcal. És una manera de fer política feminista, amb la què duem els afectes a la política.

Sobre el 3

Trobem consens en què:

- Oferir serveis no és a la base del projecte de Ca la Dona, però hem desenvolupat algunes línies (Espai per als Drets, atenció de la secretaria, espai infantil, etc.). De fet, bona part del que fem pot ser entès com a servei o atenció, excepte els grups de discussió.

- Oferim serveis de forma experimental i, en un principi, restringida en el temps, fins l'acceptació social o institucional d'aquell servei experimental o mentre existeixi la necessitat o el desig.
- Els serveis que oferim tenen a veure sobretot amb l'expressió de desitjos de dones o grups vinculats al projecte, que a més els sostenen. No neixen de demandes externes.
- Els serveis, activitats, projectes, no tenen una lògica econòmica. La seva lògica és la de la qualitat i la calidesa, situant les dones i la complicitat en el centre.
- El vincle i la relació entre les dones i els grups de Ca la Dona és central.
- Els serveis i projectes que desenvolupem que estan més deslligats de les dinàmiques dels grups serveixen, sovint, per a obrir Ca la Dona a la participació de més dones, a la incorporació d'idees noves, que d'una altra manera seria difícil que es vincuessin a l'espai —ja que tenim dificultat per a acollir dones si no és a través d'un grup.
- La nostra estructura de gestió ha de ser la mínima, orientada al foment de la relació política i la dinamització de dones i grups.

I discussió entorn:

- Si centrem l'activitat de Ca la dona i l'atenció en les pròpies dones i grups de Ca la Dona o bé donem rellevància a l'intercanvi amb altres dones i grups.
- El volum de gestió que requereix el desenvolupament de serveis, creant fins i tot estructures remunerades específiques. Un alt volum de gestió (i un volum econòmic gran) vinculada a serveis pot menjar-se la relació i la vida dels grups petits?
- Ser assalariada i estar implicada políticament és incompatible? Que hi hagi dones remunerades posa en perill la pràctica feminista?
- Podem diferenciar de forma clara els espais d'atenció i els de relació? Pot això dificultar el recorregut de les relacions entre dones, aïllant-nos unes de les altres?

Tot i no tenir conclusions clares, veiem que no podem "normativitzar". Cal valorar cada proposta en el seu context, amb el criteri de veure si fomenta la relació entre dones i les dinàmiques del moviment feminista o de Ca la Dona.

Remarquem també que no volem convertir-nos en un hotel d'entitats ni en un centre de serveis. I que no podem oblidar que som un moviment social i de transformació.

Sobre el 4

Les fortes dinàmiques que generen projectes basats en serveis poden imposar-se sobre els ritmes d'altres grups i activitats? Pot ser útil un espai de gestió diferenciat entre Ca la Dona i Tamaia, i el manteniment de la relació política.

Ens sembla útil diferenciar de la discussió sobre serveis el que es faci des de Ca la Dona i el que es faci des d'espais cedits (per exemple, nosaltres no duríem un bar, però pot haver una iniciativa que dugui un bar a Ripoll).

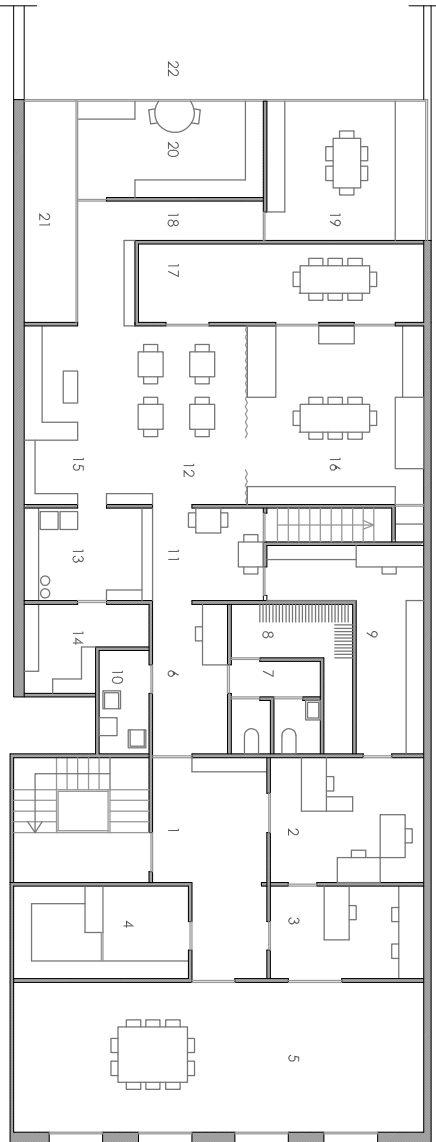
Què pot suposar el projecte de Ripoll per a Ca la dona i per al moviment feminista? Què pot suposar a nivell de gestió i de volum econòmic? I respecte a la dependència de les subvencions de les institucions?

Què fem amb el creixement de grups i de Ca la Dona? Què passa si els grups també creixen i van generant secretaries estables? Quan els projectes s'amplien, han de continuar a Ca la Dona o s'han de fer autònoms? Com créixer sense generar lluites de poder?

SOBRE LA GESTIÓ DES DEL FEMINISME

Necessitem més espais de relació i participació, més intercanvi entre els grups i les dones... o potser necessitem més temps disponible per a participar, lluny de les antigues militàncies i la idea de sacrifici. Refermem el funcionament actual (comissions, reunions de grups, assemblees, secretaria, presa de decisions per consens) però hi trobem a faltar una major participació en les decisions i la gestió de la casa i la millora dels mecanismes de participació. La vida de Ca la Dona, però, en tant que espai físic, no es construeix d'assemblea en assemblea, sinó a partir del continu del dia a dia.

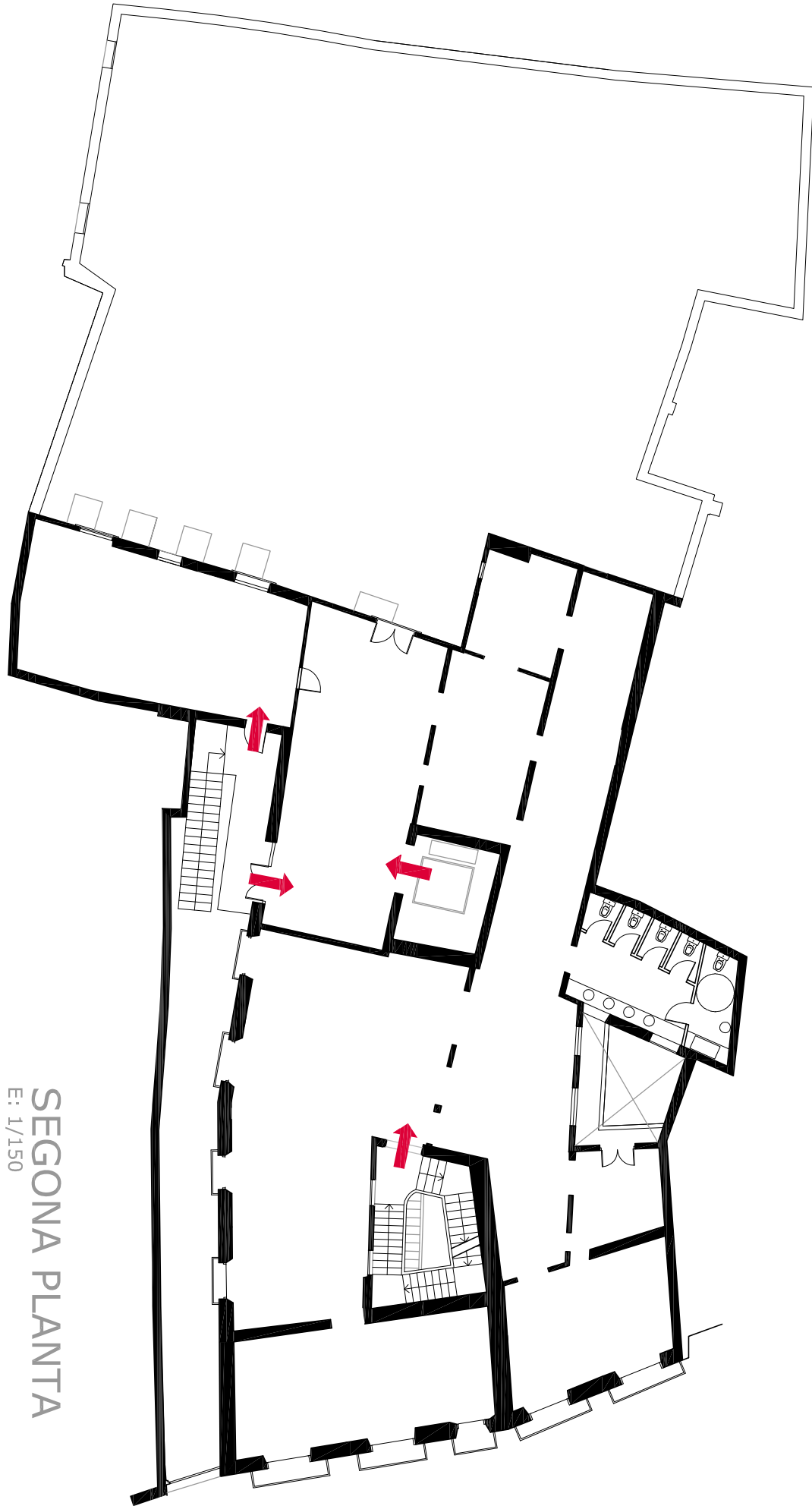
Cal valorar la dimensió de la gestió de cada projecte. El volum de gestió a Ca la Dona ha crescut des dels seus inicis, però hem de tendir a mantenir les estructures de gestió en la seva mínima expressió... Com es fa compatible això amb el creixement dels grups i de Ca la Dona? (tenint present la manca de temps disponible no remunerat). Podem créixer en profunditat i capacitat de pensament i pràctica feminista però no en dimensió?



CA la DONA actualment		
num.	usos	superfícies m ²
1	hall entrada	16,87
2	secretaria	15,05
3	sala treball	11,18
4	biblioteca	12,74
5	sala polivalent	48,3
6	ordinador-distribuidor	8,82
7	serveis	6,5
8	armari comú	7,26
9	despatx	1,5
10	sala atenció	4,06
11	menjador-distribuidor	8,06
12	menjador	24,52
13	bar	9,36
14	cucina	6,8
15	joc nens	6,48
16	sala treball	24,75
17	sala treball	17,6
18	distribuidor	9,56
19	sala treball	17,35
20	sala treball	14,04
21	pati	9
22	terrasca	
total m2 CA la DONA		293,3

CA LA DONA ACTUALMENT

E: 1/150



SEGONA PLANTA
E: 1/150